

NIET

**STAPELEN**

MAAR **VERVANGEN**

met de regio als klaslokaal



Het Hogeland & Eemsdelta

## Colofon

Betreft:

### **Adviesrapport van Vereniging Kansrijke Groningers**

Realisatie ten behoeve van de in eerste instantie de gemeenten Het Hogeland en Eemsdelta

## Inhoud

Colofon.....	2
1. Doel van het adviesrapport .....	3
2. Waarom wil Kansrijke Groningers de aanpak Niet Stapelen Maar Vervangen? .....	4
4. Fasen van en toelichting op de aanpak NSMV .....	6
<b>NSMV - Organisatorische borging van vraaggestuurd samenwerken</b> .....	7
<b>NSMV - Digitale borging van vraaggestuurd samenwerken</b> .....	8
Conclusies en adviezen bij de 5 Niet Stapelen Maar Vervangen bouwstenen .....	11
NSMV bouwsteen 1 - conclusies en adviezen: Netwerk, beleid en financiën.....	12
NSMV bouwsteen 2 - conclusies en adviezen: Organiseren en opleiden .....	16
NSMV bouwsteen 3 - conclusies en adviezen: Communicatie en planning .....	18
NSMV bouwsteen 4 - conclusies en adviezen: Curriculum en digitaliseren .....	19
NSMV bouwsteen 5 - conclusies en adviezen: Onderzoek en ontwikkeling .....	20



Traject:	Transitie van aanbod naar vraag gestuurd samenwerken vanuit het onderwijs
In opdracht van:	Kansrijke Groningers
Door:	Jan Plooij en Mark Thijssen
Datum:	Niet Stapelen Maar Vervangen 14 februari 2024 - Versie: 4

Onvolkomenheden, correcties of aanvullingen graag doorsturen naar [info@missinglinkprojects.nl](mailto:info@missinglinkprojects.nl)

## 1. Doel van het adviesrapport

Dit adviesrapport van Kansrijke Groningers koppelt conclusies en adviezen aan de lokale Niet Stapelen Maar Vervangen (NSMV) analyserapporten<sup>1</sup> van leerecosysteem De Regio als Klaslokaal in de gemeenten Het Hogeland en Eemsdelta als start voor de hele regio van Kansrijke Groningers met: Midden-Groningen en de gemeente Groningen (Ten Boer). Voor alle drie de lokale groepen stakeholders: **(1) kinderopvang/onderwijs, (2) gemeente en (3) educatieaanbieders**.

Deze groepen stakeholders zijn op drie niveaus vertegenwoordigd in De Regio als Klaslokaal per gemeente

	<b>operationeel niveau</b>	<b>tactisch niveau</b>	<b>strategisch niveau</b>
onderwijs	schoolcoördinator	schooldirectie	schoolbestuur
educatieve aanbieders	schoolcontactpersoon	manager	directie/bestuur
gemeente	ambtenaar per leergebied	coördinator alle leergebieden	wethouder en/of coördinator alle leergebieden

Dit adviesrapport biedt de stakeholdersgroepen een concreet overzicht om de transitie van aanbod naar vraag gestuurde samenwerking gezamenlijk aan te pakken. Onderwijs, gemeente en educatieaanbieders kunnen – op basis van de adviezen in dit rapport – de keuze maken: **GO of NO GO**, als antwoord op de vraag: **Pakken wij - beslissers op strategische niveau - deze gezamenlijke transitie naar vraaggestuurd samenwerken vanuit het onderwijs op of niet?**

Bij een GO zijn de vervolgstappen:

1. de organisatie achter NSMV begeleidt alle drie de groepen stakeholders (onderwijs, gemeente en (grote) educatie-aanbieder per gemeente gedurende ca. één kalenderjaar bij deze transitie.
2. een lokaal programmteam **op tactisch niveau** per gemeente maakt een keuze uit de adviezen in dit rapport en plaatst deze als actiepunten in het eerste jaar- of meerjarig werkplan met begeleiding van de organisatie achter NSMV.
3. Na deze periode kunnen alle betrokken lokale stakeholders de vraaggestuurde aanpak binnen het leerecosysteem De Regio als Klaslokaal zowel organisatorisch als digitaal borgen **op operationeel niveau** (de werkvloer) voor een lange termijn samenwerking.

### **Doelgroep: primair onderwijs**

Bij een GO van het strategische overleg start de uitvoering **oktober 2023**.

De Regio als Klaslokaal start in Het Hogeland en Eemsdelta met het primair onderwijs (basisscholen). Ten eerste omdat basisscholen al jaren lang met de meeste educatieve aanbieders samenwerken. Ten tweede omdat de koppeling aan het landelijk PO-curriculum (SLO-aanbodsdoelen) duurzaam is geborgd. En ten derde omdat Tijd voor Toekomst zich ook op deze doelgroep richt en als provincie brede organisatie geïnteresseerd is in de NSMV-aanpak.

Kinderopvang en voortgezet onderwijs blijven bij de ontwikkelingen nauw betrokken en kunnen direct instappen waar kansen liggen. Dit adviesrapport focust zich in eerste instantie op het primair onderwijs in de gemeenten Het Hogeland en Eemsdelta.

<sup>1</sup> Zie: de Regio als Klaslokaal in Het Hogeland en Eemsdelta– analyserapporten (27 september 2023).

## 2. Waarom wil Kansrijke Groningers de aanpak Niet Stapelen Maar Vervangen?

De scholen die verenigd zijn in Kansrijke Groningers willen de kinderen in onze regio optimale ontwikkelkansen bieden, niet alleen op het gebied van rekenen en taal. Dat kan onder andere door het opdoen van levensechte ervaringen, ook buiten de school; de regio als klaslokaal.

Er staat scholen hiervoor een enorm (deels door overheden gesubsidieerd) aanbod ter beschikking, alleen is dit aanbod vaak nog erg versnipperd, waardoor scholen door de bomen het bos niet zien. Ook sluit dit aanbod vaak niet goed aan op de behoefte van de school (op dat moment) of wordt het aanbod door het toch al drukke programma door het onderwijs vooral als 'extra' ervaren. Veel scholen zouden dit graag anders zien, net als veel aanbieders overigens.

### **Niet Stapelen Maar Vervangen**

In Den Bosch is een aanpak ontwikkeld, die ook in onze regio kan zorgen voor een betere match tussen het onderwijs en het rijke educatieve aanbod buiten de school: de aanpak Niet Stapelen Maar Vervangen. Kern van deze aanpak is dat het aanbod buiten de school wordt gekoppeld aan de doelen waar het onderwijs sowieso aan moet werken. Daarmee wordt de vraag van de school steeds meer leidend voor het aanbod. Zo vindt gaandeweg een transitie plaats van aanbodgericht naar vraaggestuurd, waarbij het onderwijs steeds meer en explicieter de vraag stelt. Het educatieve aanbod buiten de school wordt daarmee niet stapelend, maar vervangend. Onderzoeksbureau Oberon heeft onderzoek gedaan naar de effecten van deze nieuwe samenwerking. Het onderzoek is te vinden op: [www.kansrijkegroningers.nl/nsmv](http://www.kansrijkegroningers.nl/nsmv)

### **Verkenning Het Hogeland en Eemsdelta**

Op verzoek van Kansrijke Groningers heeft Jan Plooi, initiatiefnemer van Niet Stapelen Maar Vervangen, onderzocht welke mogelijkheden er in de gemeenten Het Hogeland en Eemsdelta zijn om de aanpak Niet Stapelen Maar Vervangen ook in onze regio in te zetten voor het realiseren van een betere match tussen onderwijs en het aanbod buiten de school. Jan Plooi heeft o.a. gesprekken gevoerd met een groot aantal vertegenwoordigers vanuit het onderwijs, educatieve aanbieders en de gemeenten. Dit heeft geresulteerd in een Analyserapport en een Adviesrapport. Deze rapporten zijn vanaf 18 november te vinden op: [www.kansrijkegroningers.nl/nsmv](http://www.kansrijkegroningers.nl/nsmv)

### **Wat zijn de belangrijkste conclusies?**

Momenteel houden scholen – met terechte redenen – de deur vaak dicht voor dergelijke ontdekkingen en ontmoetingen. En beleven het als STAPELEN. Belangrijke bezwaren zijn: werkdruk, onvoldoende financiën en gevoel van weerstand tegen het enorme – en mede daardoor – onoverzichtelijk aanbod van buiten.

Gemeente Het Hogeland en Eemsdelta hebben beleid, financiën en grote uitvoeringsorganisaties om voor kinderen en jongeren dergelijke ontdekkingen en ontmoetingen te faciliteren op alle leergebieden van het onderwijs.

Het huidige aanbod is grotendeels aanbodgestuurd. Op de gebieden kunst & cultuur, gezondheid, sport en taal/ lezen zijn enkele grotere spelers actief, die goed een verbindende rol zouden kunnen vervullen tussen alle aanbieders op dit thema. Op het gebied van Natuur- en Milieueducatie is dit niet het geval, maar is er wel behoefte aan meer bundeling van krachten.

## **Wat zijn de adviezen?**

In dit Adviesrapport staan zeven aanbevelingen:

1. Scholen, gemeente, educatieve aanbieders en bedrijven: stel gezamenlijk de missie en uitgangspunten vast voor het verbeteren van het leerecosysteem, te beginnen in Het Hogeland en Eemsdelta.
2. Scholen: vraag de grote lokale aanbieders (nog) meer samen te werken
3. Schoolbestuurders: vraag om de samenwerking tussen scholen, grote educatie aanbieders en gemeente opnieuw, vraaggestuurd en meer uniform in te richten op basis van de gezamenlijk geformuleerde missie en uitgangspunten.
4. Start met voorbeeldscholen die als rolmodel kunnen dienen voor de andere scholen. De combinatie met Tijd voor Toekomst scholen ligt hierbij erg voor de hand; voor deze scholen biedt deelname mogelijkheden tot versterking van meer doelgericht verrijkende aanbod.
5. Scholen: vraag de educatieve aanbieders om gezamenlijk één digitale verzamelplek te realiseren waar scholen het educatieve aanbod kunnen vinden. Met als vervolgstap: eveneens gekoppeld aan het digitale curriculum van ieder school apart.
6. Scholen: vraag de educatieve aanbieders om de kwaliteit van het aanbod op hun leergebied te beoordelen. Ook van kleinere educatieve aanbieders en commerciële organisaties.
7. Scholen: vraag gemeente en educatieve aanbieders om gezamenlijk de kwaliteit en kwantiteit van de vraag gestuurde samenwerking te onderzoeken.

## 4. Fasen van en toelichting op de aanpak NSMV

Na oplevering van het analyse- en beslisrapport (fase II) en een GO van het strategische overleg De Regio als Klaslokaal – starten de fasen III t/m VI van de aanpak NSMV (overzicht fasen zie pagina 7).

### **Fase III – Basis**

In deze fase begeleidt de organisatie achter NSMV een lokaal programmteam op tactisch niveau met vertegenwoordigers: onderwijs, aanbieders en gemeente. Deze vertegenwoordigers zijn afkomstig uit management of midden management van: schoolbesturen, educatieve aanbieders en gemeente. Zij staan in contact met enerzijds operationele collega's en anderzijds hun collega's op strategische niveau (de leden van het strategische overleg De Regio als Klaslokaal). Samen met hen stelt de organisatie achter NSMV het eerste jaarplan De Regio als Klaslokaal + NSMV 2023-2024 vast met daarin per bouwsteen de conclusies en adviezen uit het beslisrapport die prioriteit krijgen. Na overleg en akkoord van het strategische overleg De Regio als Klaslokaal start dit jaarplan.

Vanaf fase IV kan de organisatie achter Niet Stapelen Maar Vervangen activiteiten uit de volgende fasen t/m fase VI gelijktijdig oppakken als dit praktisch uitkomt.

### **Fase IV – Organisatorische borging**

In fase IV traint de organisatie achter NSMV de leden van het lokale programmteam op tactisch niveau in hun voorbeeldrol om vraaggestuurd te werken vanuit zowel onderwijs, educatieaanbieders en gemeente. Ook de startscholen gaan hiermee aan de slag, waarbij de educatieve aanbieders en organisatie achter NSMV de scholen zo veel als mogelijk ontlasten.

### **Fase V – Digitale borging**

In deze fase stelt de organisatie achter NSMV de volgende digitale tools beschikbaar: een lokale NSMV aanbiederbox, een NSMV scholenboxen per school en een lokale NSMV website. Tevens assisteert organisatie achter NSMV – in nauwe samenwerking met de aanbieders en waar mogelijk in samenwerking met de scholen – voor de digitale borging van respectievelijk het educatieve aanbod als het eigen curriculum per school (methodes en/of thema- of projectoverzichten) in de boxen.

### **Fase VI – Nazorg**

De organisatie achter NSMV zorgt voor onderhoud, beheer en ontwikkeling van de digitale tools en de NSMV website. En de lokale organisatie verzorgt (zowel op operationeel, tactisch als strategisch niveau) de continuïteit en duurzame borging van de aanpak NSMV in het eigen leerecosysteem De Regio als Klaslokaal.

**Extra** – De Gelijke Kansen Alliantie (GKA) stelt financiële middelen beschikbaar om onderzoek te doen in startgemeenten met de aanpak NSMV. De bedoeling is dat de uitkomsten van dit onderzoek lokaal bijdragen aan kwaliteitsverbetering. En voor GKA zicht geven op borging van het programma School en Omgeving in meer gemeenten.

## NSMV- Organisatorische borging van vraaggestuurd samenwerken

### Waarom?

Iedere gemeente of regio is toegerust met educatief aanbod dat scholen kunnen gebruiken om hun lessen (curriculum) te verrijken. De gemeente stelt hiertoe jaarlijks subsidies beschikbaar afkomstig van landelijke educatieprogramma's voor met name leerlingen in het basisonderwijs. De programma's richten zich op het vergroten van kennis en vaardigheden op de gebieden: lezen, cultuur, gezondheid, verkeer, theologie, burgerschap, sport, natuur, milieu, duurzaamheid en digitale vaardigheden. En de gemeente maakt hierbij gebruik van verschillende lokale uitvoeringsorganisaties: educatieaanbieders. Fantastisch!

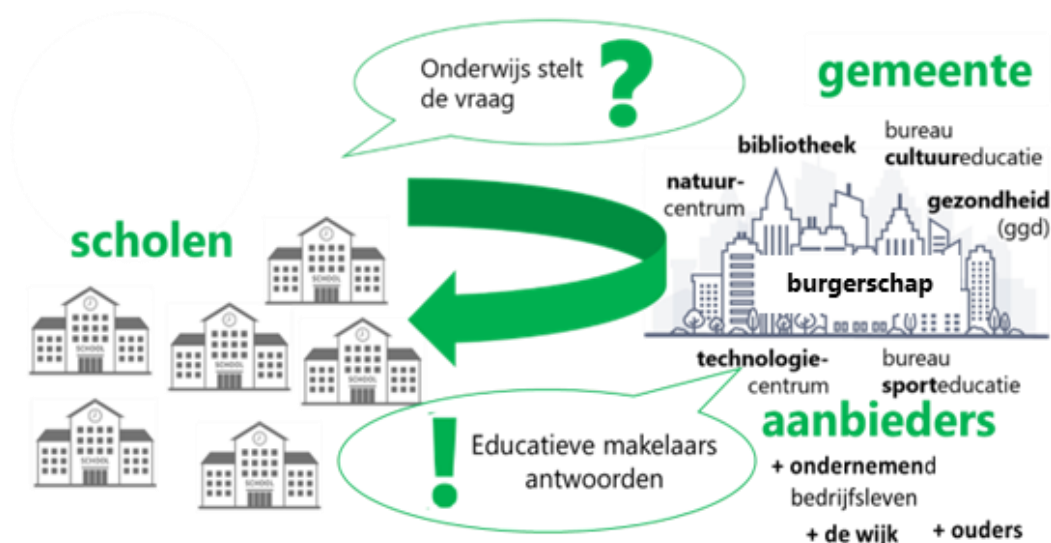
Maar ... de school houdt toch de deur vaak dicht, omdat dit aanbod stapelt op de eigen leermiddelen. En de werkdruk daardoor nog verder toeneemt.

De aanpak van NSMV zorgt ervoor dat deze subsidies niet stapelen. Met als impact:

- leerlingen krijgen meer uitdagend onderwijs
- leerlingen kunnen meer ontdekkend, ontwerpend en ondernemend leren
- leerlingen krijgen kan meer kansen om hun eigen talenten te ontdekken en ontwikkelen.

### Hoe?

Hoe gaat de schooldeur toch open? Door de vragen naar lesaanbod vanuit het onderwijs te laten komen. En door werkdruk te verkleinen.



De organisatie achter NSMV biedt het leerecosysteem van scholen, lokale educatieve aanbieders en gemeente (of regio) daarbij een praktische aanpak, training en digitale hulpmiddelen gekoppeld aan 5 NSMV bouwstenen:

## NSMV- Digitale borging van vraaggestuurd samenwerken

NSMV biedt een uniek digitaal ecosysteem voor verschillende leergebieden, waarmee onderwijs, educatieve aanbieders en de gemeente vraag gestuurd kunnen samenwerken. Onderwijs kan met dit ecosysteem eenvoudig het eigen curriculum verrijken zonder te stapelen. En de gemeente beschikt hiermee over een framework om educatieve professionals en middelen efficiënter in te zetten om zowel onderwijs- als bredere maatschappelijke doelen te verwezenlijken.

### SCHOLEN

De NSMV scholenbox voorziet scholen van een digitaal instrument waarin het curriculum van de eigen school is opgenomen. Voor scholen die werken met bestaande lesmethoden zijn de methodes tot op hoofdstuk niveau gekoppeld aan SLO-aanbodsdoelen. Thematisch werkende scholen kunnen zelf hun thema-overzicht vastleggen in de NSMV Scholenbox. Hybride vormen (methodes en thematisch) zijn uiteraard ook mogelijk. Binnen de NSMV Scholenbox kan de school vervolgens met een enkele klik vervangend (lokaal) educatief aanbod vinden voor een hoofdstuk of thema.

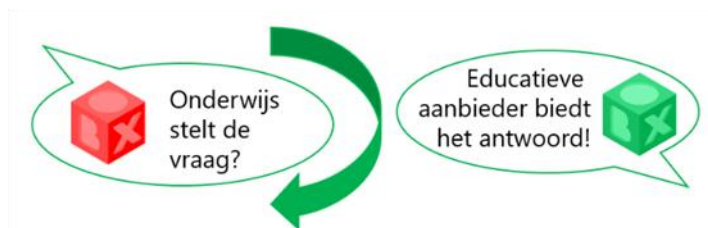
Daarnaast biedt de NSMV Scholenbox – zowel voor methodisch als thematisch werkende scholen – inzicht in de SLO-aanbodsdoelen. Met dit inzicht kan een school snel bepalen of het curriculum volledig is gedekt. Of dat er hiaten of stapelingen zijn.

### AANBIEDERS

De NSMV Aanbiedersbox is **één zoekmachine** voor al het lokale educatieve aanbod. Het voorziet aanbieders van een digitaal instrument om beschikbaar aanbod in op te slaan, te voorzien van SLO-aanbodsdoelen en vervolgens beschikbaar te stellen binnen het NSMV ecosysteem. Bij traditionele websites en databases in gebruik bij aanbieders moeten potentiële afnemers naar de beschikbare informatie worden geleid, bijvoorbeeld door reclame te maken of door afzonderlijke afnemers schriftelijk of mondeling te benaderen. Bij aansluiting op het NSMV-ecosysteem krijgen aanbieders de kans om antwoorden voor te bereiden en beschikbaar te stellen op vragen die afnemers gaan stellen: doel gericht.

De NSMV aanbiedersbox bestaat uit verschillende onderdelen. Een educatieve aanbieder kan zelf elk onderdeel inrichten of van NSMV afnemen. Dat geldt voor aanbieders zonder eigen database en ook voor aanbieders met een eigen database met aanbod. NSMV kan de laatste database hergebruiken, zodat de aanbieder de content niet opnieuw hoeft in te typen. En aanbieders kunnen ook besluiten om zelf SLO-aanbodsdoelen aan het eigen aanbod te koppelen.

Doordat de databases van scholen en aanbieders zijn verbonden, ontstaat het NSMV-ecosysteem. Binnen dit systeem kunnen scholen eenvoudig vervangend aanbod afnemen. En kunnen aanbieders hun aanbod eenvoudig beschikbaar stellen aan aangesloten scholen.



Het digitale ecosysteem borgt de organisatorische transitie van aanbod naar vraag gestuurd samenwerken.



## Wat? – wat zijn de stappen die de lokale stakeholders gaan zetten?

### FASE I INFORMEREN & PROEVIJ

start- en voorlichtingsbijeenkomsten

### FASE II GO/NO GO

analyse- en beslisrapport voor GO/NO GO

formatie lokale stuurgroep inclusief opdrachtgever

### FASE III BASIS

model voor organisatieontwikkeling

model implementatieplan + begroting

trainingen voor scholen, lokale aanbieders en gemeente

### FASE IV DIGITALE BORGING

vullen eigen lokale NSMV website, scholen- en aanbiedersbox

### FASE V ORGANISATORISCHE BORGING

aanpak voor borging NSMV in lokaal beleid, onderzoek + begroting

### FASE VI NAZORG

onderhoud, beheer en ontwikkeling van de digitale NSMV tools

1 schooljaar

In ca. 1 schooljaar ondersteunt de organisatie NSMV de transitie van aanbod naar vraaggestuurd vervangen en verrijken van het lesaanbod. Met een effectieve samenwerking tussen de lokale stakeholdersgroepen: onderwijs, educatiesaanbieders en gemeente als belangrijkste sleutel.

Na de transitie in 6 fasen borgen de lokale stakeholders de aanpak duurzaam in hun eigen organisaties, beleid, begroting (LEA) en onderzoeken.

## En wat zijn de voordelen?

voordelen voor leerlingen

**Ieder kind en iedere jongere is geïnspireerd, waardoor zij of hij de grootste kans heeft om optimaal te worden wie hij of zij is (missie Niet Stapelen Maar Vervangen)**

### voordelen voor basisschool:

- **Meer** educatieve professionals, tijd, kwaliteit en geld
- **Tevredenheid** bij leerlingen, ouders en leerkrachten
- **Gemak:** doelgericht werken, duurzame borging, werkdruk verlaging, 1 stads- of regio brede aanpak + zoekmachine voor alle leergebieden envak integratie van taal en rekenen vereenvoudigd

### voordelen voor schoolbestuur:

- **Stads- of regio brede impuls** voor duurzame en betere onderwijs kwaliteit
- **Tevredenheid** bij scholen, het lokale educatienetwerk en gemeente
- **Duurzame borging** in stads- of regio brede organisatie, beleid, en begroting (ook hier **niet stapelen!**)
- **Monitoring subsidies**

### voordelen voor gemeente:

- **Duurzame aanpak en organisatie** van de gemeentelijke onderwijstaken<sup>2</sup>: brede school, sport en bewegen
- Gezondheid, duurzaamheid, taal, gelijke kansen, In organisatie, beleid (LEA/REA), begroting en onderzoek (ook hier **niet stapelen!**)
- **Monitoring subsidies**

### voordelen voor educatieve makelaar:

- **Gemak** door: de vraag van het onderwijs, samenwerking met overige lokale educatieve makelaars en overzicht over al het lokale aanbod
- **Meer herkenning en erkenning** vanuit gemeente en schoolbesturen
- **Versterking** op de leergebieden: technologie, duurzaamheid en burgerschap

<sup>2</sup> Taken variëren: gemeente is eindverantwoordelijk, initieert/regisseert of ondersteunt (zie: [4-kolommen LEA](#)).



**NIET**  
**STAPELEN**  
MAAR **VERVANGEN**  
**CONCLUSIES**  
**& ADVIEZEN**

### Conclusies en adviezen bij de 5 Niet Stapelen Maar Vervangen bouwstenen

De nu volgende conclusies en adviezen zijn opgehaald door de organisatie achter NSMV tijdens gesprekken met zo veel mogelijk lokale stakeholders in de gemeenten Het Hogeland en Eemsdelta van de zijde van kinderopvang, scholen funderend onderwijs en lokale educatieve aanbieders. De conclusies en adviezen zijn gerubriceerd naar de 5 bouwstenen van NSMV. De volgorde van de conclusies en adviezen is willekeurig.

Bij een GO van het strategische overleg De Regio als Klaslokaal van lokale stakeholders (onderwijs, educatieve aanbieders en gemeente) maakt een lokaal programmateam van deze stakeholders per gemeente keuzes uit de adviezen van dit beslisrapport en plaatst deze als actiepunten in het eerste jaar- of meerjarenplan 'vraaggestuurd samenwerken'. De organisatie achter NSMV biedt daarbij begeleiding.

## NSMV bouwsteen 1 - conclusies en adviezen: Netwerk, beleid en financiën



**Conclusie 1.1:** Het netwerk van drie groepen stakeholders:

- basisscholen/schoolbesturen,
- educatieve aanbieders en
- gemeente Het Hogeland en Eemsdelta

heeft identieke missie en speerpunten voor de doelgroep kinderen en jongeren in de kinderopvang en funderend onderwijs. En deze staan bekrachtigd in:

Bij gemeente Het Hogeland

- organisatie- en schoolplannen
- de Lokale Educatie Agenda (2023-2033)
- de Gelijke Kansen Agenda Het Hogeland
- het plan van aanpak pilot Tijd voor Toekomst.

Bij gemeente Eemsdelta:

- beleidskader Kansrijk onderwijs in Eemsdelta
- Gelijke Kansen Agenda Eemsdelta
- LEA jaarwerkplan Eemsdelta 2023-2024
- het plan van aanpak tijd voor Toekomst

**Advies:** Stel gezamenlijk een missie vast met alle drie de groepen stakeholders (scholen, aanbieders en gemeente). En laat deze missie terugkomen in de beleidsafspraken met alle (grote) educatie aanbieders. Dat is al een grote eerste stap, maar deze kan stapsgewijs een vervolg krijgen in meer gedetailleerde subsidiecriteria waardoor alle stakeholders meer dezelfde 'taal' gaan spreken in de komende jaren. Waardoor het voor de scholen (nog) eenvoudiger is om samen te werken met de lokale educatieve aanbieders.

### Conclusie 1.2

De samenwerking – tussen enerzijds gemeenten en educatieve aanbieders en anderzijds het onderwijs – is over het algemeen aanbodgestuurd ingericht. Als reactie op de landelijke programma's moeten gemeente en aanbieders aanbieden. Om echt aan te sluiten op het curriculum en de vraag van de scholen is een transitie naar vraaggestuurde samenwerking noodzakelijk. Individuele scholen hebben de tijd en middelen niet om deze transitie te realiseren. Scholen in samenwerking met de gemeente en (grote) educatieve aanbieders wel.

**Advies:** Verbind aan de lokale missie (zie conclusie 1.1.) de visie dat onderwijs, gemeente en (grote) lokale educatieve aanbieders samen een – vanuit het onderwijs vraaggestuurd – leerecosysteem ontwikkelen en duurzaam borgen.

**Conclusie 1.3:** De belangstelling voor de aanpak NSMV leeft niet alleen in de gemeenten Het Hogeland en Eemsdelta, maar ook in de naburige gemeenten van het werkgebied van de Vereniging Kansrijke Groningers: Midden-Groningen en de gemeente Groningen (Ten Boer). Ook zijn de (grote) educatieve aanbieders in deze naburige gemeenten werkzaam. Ook Hanze Hogeschool wil de ontwikkelingen met de aanpak NSMV volgen in verband met het provinciale programma Tijd voor Toekomst.

**Advies:** Verken zo vroeg mogelijk de wijze waarop de naburige gemeenten betrokken kunnen blijven bij de ontwikkelingen op gebied van vraaggestuurd werken vanuit het onderwijs in het Hogeland en Eemsdelta. Voor de borging op langere termijn is een grootschaliger aanpak zowel efficiënt (meer aanbieders) als effectief (de kernorganisatie en begroting kunnen de betrokkenen delen en op die wijze klein en beperkt houden).

**Conclusie 1.4:** De samenwerking tussen enerzijds kinderopvang en voortgezet onderwijs en anderzijds educatieve aanbieders is nog buiten deze verkenning gebleven. Op landelijk niveau zijn zowel de samenwerking als ook de landelijke educatieprogramma's voor deze doelgroepen beperkter van omvang dan met het basisonderwijs.

**Advies:** Verken goede voorbeelden van samenwerking tussen kinderopvang, voortgezet onderwijs en lokale educatieve aanbieders in de regio. Versterk deze voorbeelden en bouw deze uit naar andere speel- en leergebieden. NB De scholen VO in Het Hogeland en Eemsdelta hebben de ambitie om dit zo snel mogelijk op te pakken.

**Conclusie 1.5:** Tien van de 20 getraceerde educatieaanbieders zijn opgenomen in de financiële begroting van de LEA 2023-2033 van de gemeente Het Hogeland. Van de gemeente Eemsdelta is dit nog niet bekend. Aangezien nog niet alle leergebieden (voldoende) zijn voorzien van extern educatief aanbod vraagt dit om aandacht.

**Advies 1:** Mogelijk is voor meer leergebieden een landelijk subsidie aan te vragen door de drie stakeholders gezamenlijk per gemeente of gezamenlijk. De verwachting is o.a. dat in 2024 het educatieve programma 'de duurzame school' voor natuur, milieu en duurzaamheid een landelijke aftrap krijgt vanuit meerdere departementen tegelijkertijd.

**Advies 2:** Om de 5 bouwstenen van NSMV te borgen in beleid en uitvoering van de (grote) educatieve aanbieders is het raadzaam om subsidiecriteria aan te passen of toe te voegen. Om 'stapelen' te voorkomen en aanbodgestuurd samenwerken te ontmoedigen.

**Advies 3:** Grote educatieve aanbieders (o.a. op gebied van cultuureducatie) hebben de opdracht om niet alleen het eigen educatieve aanbod, maar ook het aanbod van kleine aanbieders cultuureducatie in beeld te brengen. En naast 'ontsluiten' ook bij te dragen aan de optimalisatie van de kwaliteit. Voor de scholen is een dergelijke samenwerking op de overige leergebieden ook wenselijk.

**Advies 4:**

De Regio als Klaslokaal vraagt om ondersteuning van mobiliteit van scholen voor leerlingen. Op dit moment is cultureel mobiliteitsgeld beschikbaar, alleen voor historische erfgoedinstellingen en/of het Groninger Museum. Iedere gemeente draagt hieraan bij met €1 per leerling.

Maar voor bezoeken aan praktijkvoorbeelden op andere leergebieden is geen (co-) financiering beschikbaar. Vakland het Hogeland is wel vast gestart met onderzoek naar aanvullende mogelijkheden. Een gezamenlijke aanpak van meerdere gemeenten samen is wenselijk.

**Conclusie 1.6:** Naar voorbeeld van de doelgroepen van Vakland Het Hogeland is in het netwerk van De Regio als Klaslokaal betrokkenheid van Omgeving (educatieve aanbieders en ouders), Onderwijs (scholen), Overheid (gemeente, provincie, waterschappen) en Ondernemers noodzakelijk. De laatste groep is nog niet als vierde stakeholder in het analyserapport opgenomen. Wel zijn bedrijven betrokken bij het onderwijs via Platform scholen & bedrijven Noord-Groningen. Op dit moment richten deze activiteiten zich voornamelijk op het voortgezet onderwijs.

Gezien onderstaand onderzoek van Juliette Walma van der Molen - (Hoogleraar Talentontwikkeling Universiteit Twente) zouden ondernemers juist ook met het basisonderwijs moeten samenwerken.

*Vanaf een jaar of negen beginnen kinderen een ruimte af te bakenen waarbinnen zich een – in hun ogen – geschikt beroep bevindt (Gottfredson, 1996). Daarbij wijzen ze beroepen af die eigenlijk prima bij hen passen. Het is dan ook van groot belang om in de basisschoolperiode voor kinderen veel deuren te open naar hun mogelijke toekomst. Lees hier verder: [Techniek niets voor mij - Vroege beroepsuitsluiting](#). (Juliette Walma van der Molen (hoogleraar talentontwikkeling Universiteit van Twente).*

**Advies:** Organiseer voor de deelnemers aan het Platform scholen & bedrijven een bijeenkomst met als doel om bedrijven als vierde stakeholdersgroep binnen het leerecosysteem De Regio als Klaslokaal juist te laten investeren in de voor hen belangrijkste doelgroep: 8-15 jarigen. Dit lijkt een lange termijn investering, maar is na 4 jaar structureel merkbaar.

**Conclusie 1.7:** Bijlage 2 toont de overeenkomsten tussen de leergebieden van het onderwijs en de gemeentelijke taken in Het Hogeland en Eemsdelta.

**Advies:** Op deze gedeelde belangen kunnen betrokkenen van onderwijs, aanbieders en gemeente gezamenlijk successen boeken op leergebieden die nog niet of onvoldoende zijn voorzien van educatief aanbod. Natuurlijk liefst in samenwerking tussen onderwijs, overheid, ondernemers en omgeving.

	onderwijs leergebied	gemeentelijk taakgebied
HET HOGELAND	- burgerschap	- bestuurlijke organisatie
	- burgerschap	- maatschappelijke ondersteuning
	- NMD	- landbouw, visserij en natuur
	- ondernemend onderwijs	- duurzame economie en ondernemerschap
	- NMD	- Wereld Erfgoed centrum Waddenzee (project)
	- alle leergebieden	- leergeld
	- verkeerseducatie en verkeer van leerlingen naar externe educatielocaties (allen voor cultuur reeds gefinancierd)	- mobiliteit en publiek vervoer

	onderwijs leergebied	gemeentelijk taakgebied
GEMEENTE EEMSDelta	- burgerschap	- bestuurlijke organisatie
	- burgerschap	- wonen en welzijn
	- bewegingsonderwijs	- sport
	- alle leergebieden	- scholentransitie
	- gezondheid	- zorg
	- natuur, milieu en duurzaamheid (NMD)	- milieu, afval duurzaamheid
	- NMD	- Wadden
	- ondernemend onderwijs	- economie
	- verkeerseducatie (en leerlingvervoer)	- verkeer en vervoer
	- burgerschap	- armoedebeleid
	- NMD	- energietransitie/klimaatadaptatie
	- digitale vaardigheden	- informatisering/automatisering
	- geschiedenis/erfgoededucatie	- monumentenzorg
	- burgerschap	- toezicht/handhaving
	- natuur-, milieu- en duurzaamheidseducatie	- landbouw en natuur

**Conclusie 1.8:** Gedurende de inventarisatiefase door de organisatie achter NSMV gaven veel individuele Natuur, Milieu en Duurzaamheid (NMD) aanbieders aan graag (beter) samen te willen werken met de overige NMD partners. Ook op gebied van burgerschap moeten initiatiefnemers nog grote stappen zetten.

**Advies:** grote lokale educatieve aanbieders op de leergebieden: natuur, milieu en duurzaamheid, vraag de collega aanbieders om:

- de handen ineen te slaan om de scholen zo veel als mogelijk is te verrijken en ontlasten;
- te leren van elkaars programma/aanpak richting scholen;
- met de gemeente af te stemmen om (nieuwe) subsidiecriteria te richten op (1) vraaggestuurd werken vanuit het onderwijs, (2) kwaliteitsverbetering van alle educatieve aanbieders (klein en groot) en (3) samen te werken op alle bouwstenen van NSMV (uniforme aanpak, systeem en 'taal richting scholen). Natuurlijk niet als het gaat om de inhoud;
- kleinere of nog niet bestaande (deel-) leerecosystemen op gebied van NMD, techniek, digitale vaardigheden en burgerschap een vliegende start te geven naar voorbeeld van de goede parktijkvoorbeelden;
- en vraag de gemeente om een side-table van de LEA-tafel om een vraaggestuurde samenwerking vanuit het onderwijs in de periode 2023-2033 ook op strategisch niveau te faciliteren.

NB. Begin schooljaar 2023-2024 zullen de NME-organisaties een gezamenlijke bijeenkomst organiseren met de verhoudingsgewijs grote aanbieders: de Waterschappen Noordzijvest, Hunze en Aa's en Werelderfgoedcentrum Waddenzee om samenwerking te verkennen.

Tip: [Boek Duurzame ontwikkeling in het primair onderwijs](#)

**Conclusie 1.9:** Van de 14 educatieve aanbieders die in aparte gesprekken kennis hebben gemaakt met de aanpak NSMV hebben 13 aanbieders aangegeven positief te staan tegenover de transitie van aanbod naar (meer) vraaggestuurde samenwerking vanuit het onderwijs. Vanuit Kansrijke Groningers gaf de projectleider aan neutraal naar deze ontwikkeling te kijken, met name omdat de doelgroep van het bedrijvenplatform Kansrijke Groningers voornamelijk bestaat uit voortgezet onderwijs. Tegelijk zag hij hierin ook een kans om juist ook het basisonderwijs te verbinden.

Ook de intermediairs: Kansrijke Groningers, Vakland Het Hogeland en het programma Tijd voor Toekomst (Hanze Hogeschool) zijn positief over de aanpak NSMV.

**Advies 1:** Indien dit adviesrapport een GO krijgt van het strategische overleg De Regio als Klaslokaal in Het Hogeland en Eemsdelta, is een gezamenlijke bijeenkomst van genoemde organisaties essentieel. Liefst op uitnodiging/vraag van het onderwijs.

**Advies 2:** De organisatie achter NSMV zal bij een vervolg (GO/NO GO) op dit analyse- en beslisrapport ook contact opnemen met de (minimaal) 6 lokale organisaties die nog niet zijn geïnformeerd.

**Conclusie 1.10:** Voor financiering van de ontwikkeling van de aanpak van vraaggestuurd samenwerken vanuit scholen is momenteel voldoende budget beschikbaar. Diverse regelingen en programma's kunnen gemeente Het Hogeland, Eemsdelta en naburige gemeenten co-financieren. Voor de langere termijn is het van belang om de financiering ook duurzaam te borgen. Voor de (grote) educatieve aanbieders is de continuïteit vrij zeker, daar programma's als Cultuureducatie met Kwaliteit, de Bibliotheek op school, Sterk Techniekonderwijs, de Gezonde School en mogelijk binnenkort de Duurzame School veel draagvlak hebben op rijksniveau. Voor kinderopvang en het voortgezet onderwijs zijn de financiën voor een eigen onderwijs-programmabureau beperkt.

**Advies 1:** De (grote) educatieve aanbieders hebben de landelijke opdracht om onderwijs te ondersteunen op belangrijke (maatschappelijke) leergebieden. Onderwijs vraag de aanbieders en de opdracht gevende gemeente om dit zo lang als mogelijk is – te blijven doen.

**Advies 2:** Onderwijs zorg dat – ook op langere termijn – een onderwijs uitvoeringsorganisatie financieel dekkend de vraag kan helpen stellen aan aanbieders. De vereniging Kansrijke Groningers toont momenteel aan hoe waardevol dit is.

**Advies 3:** Het strategische overleg De Regio als Klaslokaal betreft alle organisaties en fondsen die actief zijn bij de ondersteuning van kinderen en jongeren in de provincie Groningen, o.a.: HANNN, Regiodeal, Nationaal Programma Groningen en Participatiefonds. De Gelijke Kansen Alliantie heeft al aangegeven in schooljaar 2023-2024 onderzoek te willen bekostigen ter verkenning van de aanpak NSMV als basis voor het programma School & Omgeving.

## NSMV bouwsteen 2 - conclusies en adviezen: Organiseren en opleiden



**Conclusie 2.1:** Samenwerking met lokale educatieve aanbieders biedt scholen meer gemak. Vandaar dat de samenwerking met sommige grote organisaties als de GGD, Biblionet Groningen en Huis voor de Sport in Het Hogeland en Eemsdelta al vanzelfsprekend is. Wel is de aanpak vanuit de aanbieders verschillend op gebied van communicatie, opleidingen/trainingen en rol van de contactpersoon vanuit de educatieve aanbieder.

**Advies:** scholen vraag of de (grote) lokale aanbieders GGD, Biblionet Groningen en Huis voor de Sport in Het Hogeland en Eemsdelta (nog) meer willen samenwerken.

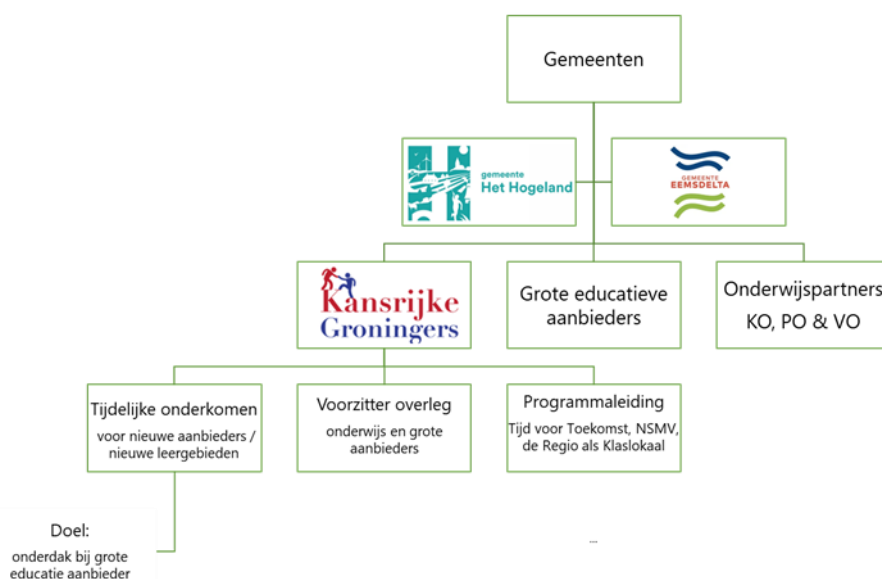
**Conclusie 2.2:** Bij de werkzaamheden rondom educatieve programma's zijn veel professionals van onderwijs, educatieve aanbieders en gemeente betrokken. Overzicht van dit netwerk ontbreekt hierdoor vaak.

**Advies 1:** Schoolbestuurders, vraag om de samenwerking tussen scholen, (grote) educatieve aanbieders en gemeente opnieuw in te richten. Bijgaand een voorstel:

- operationeel niveau: specialisten van educatieve aanbieders werken samen met de schooldirecteur, een onderwijs specialist (bijv. ICC-er voor cultuureducatie of leescoördinator voor De Bibliotheek op school) en/of het schoolteam.
- tactisch niveau: namens een groep scholen (met vertegenwoordigers namens schoolbesturen) is overleg met het midden management van de (grote) educatieve aanbieders.
- strategisch niveau: directeur/bestuurders van onderwijs, directeur/bestuurders van (grote) educatieve aanbieders en de wethouder onderwijs/manager onderwijs van de gemeente.

	operationeel niveau	tactisch niveau	strategisch niveau
onderwijs	schoolcoördinator	schooldirectie	schoolbestuur
educatieve aanbieders	schoolcontactpersoon	manager	directie/bestuur
gemeente	ambtenaar per leergebied	coördinator alle leergebieden	wethouder en/of coördinator alle leergebieden

**Advies 2:** In Het Hogeland en Eemsdelta kan de vereniging Kansrijke Groningers deze rol op tactisch niveau waarnemen voor het onderwijs. Zie onderstaand CONCEPT organogram:





**Conclusie 2.3:** De onderlinge verschillen tussen de (beleids-)afspraken, diensten en producten van (grote) lokale aanbieders werpen voor scholen ook drempels op om samen te werken. De 'taal' van de (grote) lokale aanbieders op het gebied van beleid, financiën, opleiden, communicatie, planning, onderzoek, leerlijn en leerdoelen verschilt per aanbieder.

**Advies:** scholen vraag of de overige (grote) lokale aanbieders willen streven om – niet qua inhoud maar qua vorm – meer identiek te gaan werken. Daar waar mogelijk dezelfde taal/woorden hanteren is al een grote stap voorwaarts.

**Conclusie 2.4:** Veel van de (grote) educatieve aanbieders in gemeente het Hogeland en Eemsdelta zijn ook werkzaam in de overige gemeenten van het werkgebied van Kansrijke Groningers.

**Advies:** Vraag de (grote) educatieve aanbieders in de gemeenten Midden-Groningen en Groningen (Ten Boer) om mee te kijken naar de stappen die de stakeholders in gemeente Het Hogeland en Eemsdelta zetten om hiervan te leren en daar waar mogelijk samen te werken.

**Conclusie 2.5:** De aanpak NSMV start op een aantal pilotscholen (minimaal 5, liefst 10). Het is van groot belang dat de prioritaire taken van de scholen hier niet onder mogen lijden. De pilotscholen zijn idealiter ook direct modelschool voor andere scholen, zodat lokaal de uitrol snel kan verlopen. Bijv. school die met methodes werkt, school die thematisch/projectmatig werkt, Jenaplan-, Montessori-of vrije school, Tijd voor Toekomst, etc. De Vereniging Kansrijke Groningers organiseert dit.

**Advies 1:** Wanneer de modelscholen zijn verdeeld over meerdere gemeenten kunnen gemeente en schoolbesturen de belasting in de opstartfase spreiden en direct bouwen aan de onderlinge samenwerking.

**Advies 2:** Pilotscholen Tijd voor Toekomst kunnen – indien mogelijk – direct met een grote stap binnenstappen. Belangrijk aandachtspunt: ook in overleg met Hanse Hogeschool. Hierbij zijn de activiteiten en opbrengsten van het voorgaande schooljaar (2022-2023) direct bruikbare input.

**Advies 3:** (Pilot-)scholen begroot voldoende budget en vraag voor eigen personeel co-financiering aan bij de drie lokale groepen stakeholders.

**Advies 4:** Scholen vraag de educatieve aanbieders om zo veel (als) mogelijk ontwikkelwerk op zich te nemen. En educatieve aanbieders vraag hiervoor – zo nodig – ook cofinanciering aan bij de drie lokale groepen stakeholders.

## NSMV bouwsteen 3 - conclusies en adviezen: Communicatie en planning



**Conclusie 3.1:** De meeste educatieve aanbieders gebruiken een verschillende 'taal' op alle 5 de bouwstenen van NSMV. Verschillende namen voor bijvoorbeeld: functies, leergebieden, leerdoelen, financiële regelingen. En ook verschillende websites, databases, planningen/kalenders en onderzoeken.

De ontwikkeling van deze 'zelfde taal' hoeft niet allemaal tegelijkertijd. Maar twee ontwikkelingen hebben wel prioriteit:

- Om de scholen te ontlasten en (eenvoudiger) te enthousiasmeren is streven naar meer éénheid wenselijk. Daarom het liefst één database met al het aanbod op alle leergebieden gekoppeld aan één curriculum-taal: kerndoelen en SLO-aanbodsdoelen.
- En ook qua planning liefst één kalender met activiteiten voor het hele schooljaar. En de jaarkalender voor het volgend schooljaar moet eind april gereed zijn. Dat is namelijk het moment dat de meeste scholen hun jaarplanning maken voor het schooljaar erna.

**Advies:** Scholen vraag de educatieve aanbieders om gezamenlijk één digitale plek te realiseren waar scholen zowel de communicatie, het educatieve aanbod en de planning kunnen vinden. En als dit aanbod dan ook is gekoppeld aan de kern- en SLO-aanbodsdoelen, kan het onderwijs het curriculum voor het nieuwe schooljaar snel en verantwoord samenstellen. En niet stapelen maar vervangen is gegarandeerd.

**Conclusie 3.2:** In gemeente Het Hogeland en Eemsdelta zijn verschillende project-/ programmanamen voor de samenwerking tussen educatieve aanbieders en scholen. Enkele landelijke educatieve programma's zijn: de Bibliotheek op school, Cultuureducatie met kwaliteit (CMK), de Gezonde School, Jong Leren Eten, Sterk Techniekonderwijs en Brede regeling combinatiefuncties. Binnenkort lanceren een aantal ministeries samen ook de Duurzame School.

In Het Hogeland en Eemsdelta is ook sprake van: Tijd voor Toekomst, De Regio als Klaslokaal en mogelijk ook de aanpak NSMV.

**Advies:** Gebruik overkoepelend de programma naam De Regio als Klaslokaal, deze blijft ook duurzaam voor de toekomst. Al de andere project- en programmanamen dragen allen bij aan De Regio als Klaslokaal.

**Conclusie 3.3:** Scholen – en ook gemeenten – ontvangen dagelijks veel informatie over educatief aanbod (ideeën, lespakket, professionals, activiteiten, digitale programma's, etc.) van lokale, regionale en landelijke aanbieders. De omvang is zo groot dat veel scholen deze informatie juist daarom negeren. Het is onmogelijk om er overzicht over te krijgen of de kwaliteit te beoordelen. En ook is het onmogelijk of moeilijk om het aanbod vervangend in te zetten voor leermiddelen uit het eigen schoolcurriculum.

**Advies:** scholen vraag de (grote) lokale aanbieders – gespecialiseerd op het betreffende leergebied om al het overige aanbod te beoordelen op kwaliteit. Hetzelfde geldt voor de gemeente.

## NSMV bouwsteen 4 - conclusies en adviezen: Curriculum en digitaliseren



**Conclusie 4.1:** Gemeente Het Hogeland en Eemsdelta hebben al een zeer rijk leerecosysteem aan educatieaanbieders en daarmee een rijk educatief aanbod voor kinderopvang en funderend onderwijs. Zowel voor educatie onder schooltijd als daarbuiten.

**Advies 1:** Koester dit netwerk aan educatieaanbieders. En help de scholen om het aanbod – zowel eenvoudig, digitaal als vervangend – te vinden, de kwaliteit (en ook de prijs-kwaliteit verhouding) eenvoudig te beoordelen en het aanbod eenvoudig te bereiken (leerlingenvervoer).

**Advies 2:** Grote educatieve aanbieders op verschillende leergebieden – kunnen – indien zij dit wensen – de gemeente ondersteunen bij Advies 1.

**Advies 3:** De aanpak NSMV bestaat uit twee hoofdcomponenten: (1) een **organisatorische transitie** van aanbod-naar vraaggestuurd samenwerken (zie pagina 5). En een **digitaal ecosysteem** om deze organisatorische transitie te verduurzamen (zie pagina 6).

**Advies 4:** In Eemsdelta is schooldirecteur Astrid Briek (Obs Beatrix) actief met mijnrapportfolio. Mogelijk zijn meer scholen hiermee actief, ook in gemeente het Hogeland. De koppeling van de aanpak NSMV aan mijnrapportfolio heeft geen prioriteit, maar is wel interessant om op de langere termijn te verkennen.

## NSMV bouwsteen 5 - conclusies en adviezen: Onderzoek en ontwikkeling



**Conclusie 5.1:** Voor de beoordeling van de kwaliteit van educatie aanbieders en educatief aanbod is geen standaard in Het Hogeland en Eemsdelta. In andere gemeenten is wel een aanpak ontwikkeld voor deze beoordeling. Ook is de NSMV aanbieders box voorzien van de mogelijkheid om als onderwijs reviews te posten.

**Advies:** scholen vraag de educatieve aanbieders in Het Hogeland en Eemsdelta om op kleine schaal de aanpak uit ervaren gemeenten in het land uit te proberen voor kwaliteitscontrole. De organisatie achter NSMV pakt daarbij de coördinatie op.

**Conclusie 5.2:** Scholen ontvangen dagelijks veel informatie over 'geschikt' educatief aanbod (lespakket, professionals, activiteiten, digitale programma's, etc.) van lokale, regionale en landelijke aanbieders. Het is onmogelijk om er overzicht over te krijgen. Voor scholen is het aanbod van de verschillende educatieve aanbieders – kwantitatief noch kwalitatief – overzichtelijk te vergelijken en beoordelen. En ook is het onmogelijk om het aanbod vervangend in te zetten voor leermiddelen uit het eigen schoolcurriculum. De omvang is zo groot dat veel scholen deze informatie juist daarom negeren.

**Advies:** scholen vraag de (grote) lokale aanbieders om al het overige aanbod te beoordelen op kwaliteit.

**Conclusie 5.3:** Enkele (grote) educatieve aanbieders doen jaarlijks (of om de 2 jaar) kwantitatief en/of kwalitatief onderzoek op hun leergebied en/of de bijbehorende dienstverlening.

**Advies:** scholen vraag om de onderzoeken (aanvullend) ook in dienst van het onderwijs in te richten. Zodat de scholen de uitkomsten kunnen gebruiken voor doorontwikkeling van hun schoolorganisatie. En uiteindelijk ook aan groepen en/of leerlingen te koppelen (bijv. voor een portfolio)

### **Extra advies: Onderzoek naar NSVM in het Hogeland en Eemsdelta gefaciliteerd door de Gelijke Kansen Alliantie**

De Gelijke Kansen Alliantie (GKA) stelt in schooljaar 2023-2024 financiële middelen beschikbaar om onderzoek te doen in startgemeenten met de aanpak NSMV. De bedoeling is dat de uitkomsten van dit onderzoek lokaal bijdragen aan kwaliteitsverbetering. En voor GKA zicht geven op borging van het programma School en Omgeving in meer gemeenten. Advies: vraag dit onderzoek – via de organisatie achter NSMV – aan bij de Gelijke Kansen Alliantie.



